

Luottamusmiehen valintaohjesääntö



© Julkisten ja hyvinvointialojen liitto JHL ry 2023

Sisällys

1. YLEISTÄ.....	2
2. LUOTTAMUSMIEHEN TOIMIKAUSI.....	2
3. VAALIEN JÄRJESTÄMINEN JA VAALITOIMIKUNNAN PERUSTAMINEN	2
4. VAALEISTA ILMOITTAMINEN	3
5. EHDOKASASETTELU.....	3
6. ÄÄNIOIKEUS.....	3
7. LUOTTAMUSMIESVAALIEN JÄRJESTÄMINEN	4
7.1 Äänioikeutettujen luettelo.....	4
7.2 Äänen laskenta ja vaalin tuloksen vahvistaminen.....	4
8. VAALITAVAT	4
8.1 Sähköinen- ja postivaali.....	4
8.2 Erilliset äänestystilaisuudet.....	5
8.3 Vaalikokous	5
9. LUOTTAMUSMIESTEN VAHVISTAMINEN	5
10. LUOTTAMUSMIESTEN VALINNASTA ILMOITTAMINEN.....	5
11. ERIMIELISYYDET	6
VAALITAPA 1 (Sähköinen-, tai postivaali, äänestystilaisuudet).....	7
VAALITAPA 2 (vaalikokous, alle 20 jäsenen työpaikat).....	8
Luottamusmiesvaalien tarkistuslista (tähän tulee visuaalinen ilme ja nostetaan ensimmäiseksi sivuksi)	9

JHL:n LUOTTAMUSMIEHEN VALINTAOHJESÄÄNTÖ

1. YLEISTÄ

Yhdistysten ja yhteisjärjestöjen säännöissä määritellään luottamusmiesten valinta (yhdistysten säännöt 16§ ja yhteisjärjestöjen säännöt 10§). Tällä ohjeella tarkennetaan sääntöjä ja tätä valintaohjesääntöä noudatetaan kaikissa JHL:n luottamusmiesvaaleissa.

Kaikissa JHL:n solmimissa työ- ja virkaehtosopimuksissa on sovittu luottamusmiesjärjestelmästä ja JHL:llään järjestäytyneiden työntekijöiden oikeudesta valita edustajakseen luottamusmies. Luottamusmies voidaan valita riippumatta siitä, onko työnantaja järjestäytynyt työnantajaliittoon vai ei.

Työ- ja virkaehtosopimuksissa on määritelty, miten luottamusmiehiä voidaan valita ja lisäksi joidenkin työnantajien kanssa on sovittu työnantajakohtaisesta luottamusmiesjärjestelmästä. Niiden yksityisten työnantajien kohdalla, joissa on erillinen luottamusmiesjärjestelmä, noudatetaan tätä vaaliohjetta soveltuvin osin ja joidenkin yritysten kohdalla vaalien järjestämisestä vastaa JHL:n henkilökunta.

Työehtosopimusten ja työnantajakohthaisten luottamusmiessopimusten määräykset luottamusmiesten määrästä ja toimialueista on tarkistettava ennen valintaprosessin käynnistämistä. Tarkemmat ohjeet saat tarvittaessa omasta aluetoimistostasi.

2. LUOTTAMUSMIEHEN TOIMIKAUSI

JHL:n yhdistysten sääntöjen 16§ mukaan luottamusmiesten toimikausi on vähintään kaksi vuotta ja valinnat suoritetaan parittomina vuosina, ellei yhdistyksen kokous toisin päättä tai ellei luottamusmiessopimuksella ole muuta sovittu. Toimikausi voi olla enintään neljä vuotta.

Jos työpaikalla, tai luottamusmiessopimuksen mukaisella alueella ei ole luottamusmiestä, vaalit voidaan järjestää milloin tahansa toimikauden aikana. Tällöin luottamusmiehen toimikausi alkaa heti valinnan jälkeen ja jatkuu toimikauden loppuun asti.

Jos työpaikkaan valitaan vaalivuonna luottamusmies ensimmäistä kertaa, voidaan sopia luottamusmiehen toimikauden jatkuvan seuraavan toimikauden loppuun asti.

Mikäli luottamusmies on estynyt hoitamaan tehtävänsä yli kahden kuukauden ajaksi (opintovapaa, työloma, sairausloma tai muu vastaava keskeytys) eikä varahenkilöä ole saatavissa, voi yhdistyksen hallitus valita valittujen luottamusmiesten keskuudesta sijaisen poissaolon ajaksi.

3. VAALIEN JÄRJESTÄMINEN JA VAALITOIMIKUNNAN PERUSTAMINEN

Vaaliprosessin käynnistämisestä vastaa yhdistyksen hallitus tai toimea hoitava luottamusmies. Yhdistyksen hallitus tai luottamusmies kokoaa JHL:n jäsenten keskuudesta 3–5 henkilön vaalitoimikunnan, joka vastaa vaalin käytännön toteuttamisesta. Jos työpaikalla ei ole luottamusmiestä, kuka tahansa JHL:n jäsen voi ryhtyä kokoamaan vaalitoimikuntaa. Vaalitoimikunnan jäsenten tulee olla JHL:n jäseniä. Vaalitoimikunnan jäsenet eivät voi itse asettua ehdolle luottamusmieheksi. Mikäli vaalitoimikuntaan ei saada riittävää määrää jäseniä, JHL:n palkattu henkilökunta voi tarvittaessa täydentää tai toimia vaalitoimikuntana.

Valintaprosessi on järjestettävä siten, että jokaiselle JHL:n jäsenelle, joita valittava luottamusmies edustaa, on oltava mahdollisuus halutessaan osallistua vaaliin asettumalla ehdokkaaksi ja/tai käyttämällä äänioikeuttaan.

Mikäli luottamusmiehen toimialue kattaa useamman yhdistyksen toimialueita tai järjestämisalvoja, sopivat nämä yhdistykset luottamusmiehen valintatavasta tämän ohjesäännön mukaisesti. Yhdistyksien välisessä sopimuksessa sovitaan luottamusmiehen

toimikaudesta ja -alueesta, valintamenettelystä, vaalitoimikunnasta ja vaaliohjesäännöstä sekä ja valinnan vahvistamistavasta ja ilmoittamisesta työnantajalle ja jäsenille.

Luottamusmiesvaaleissa ei voi äänestää valtakirjalla.

4. VAALEISTA ILMOITTAMINEN

Vaaliajoista ja vaalipaikoista on sovittava työnantajan kanssa viimeistään 7 vuorokautta ennen vaalien toimittamista.

Luottamusmiesorganisaation valintaperusteet ja vaalien järjestämistapa tulee olla sovittuna ennen vaali-ilmoituksen lähettämistä ja ehdokasasettelun aloittamista.

Vaaleista ilmoitetaan työpaikan JHL:n jäsenille aina henkilökohtaisesti sähköpostitse ja seinäilmoituksella tai muulla luotettavalla tavalla vähintään 7 vuorokautta ennen vaalia.

Vaali-ilmoituksesta tulee käydä ilmi:

- että kyseessä on JHL:n luottamusmiehen valinta
- työehtosopimukset, jonka piiriin luottamusmies valitaan
- luottamusmiehen toimialue
- vaalien ehdokasasetteluaika (*vähintään 7vrk*)
 - yhteystiedot, minne ja miten ehdokkaat ilmoitetaan
- vaalien järjestämistapa (*sähköinen- tai postivaali erilliset äänestystilaisuudet tai vaalikokous*)
- varaluottamusmiehen valintatapa (*valitaanko äänestyksessä toiseksi tullut varaluottamusmieheksi, vai järjestetäänkö tehtävästä oma vaalinsa*)
- vaalien ajankohta, äänestysajat ja paikat
- vaalitoimikunnan jäsenten nimet, puhelinnumerot ja sähköpostiosoitteet

5. EHDOKASASETTELU

Ehdolle voi asettua, jäsen, jolla täyttyy seuraavat ehdot:

- JHL ry:n jäsenyhdistyksen varsinainen, työsuhteessa oleva jäsen
- asianomaisen työnantajan tai työpaikan työntekijä
- työskentelee ao. työehtosopimusten soveltamisalalla

Pääluottamusmies- tai luottamusmiehehdokkaaksi voidaan asettua myös jonkin JHL:n jäsenen suosituksesta (*kirjallinen suositus*), mikäli tämä täyttää edellä mainitut ehdot

6. ÄÄNIOIKEUS

Luottamusmiesvaaleissa vaalikelpoisia (ehdokaskelpoisia ja äänioikeutettuja) ovat valittavan luottamusmiehen toimialueella työskentelevät JHL:n yhdistysten jäsenet, jotka työskentelevät

samojen työehtosopimusten piirissä. Luottamusmiehen valintaan voivat osallistua ne jäsenet, joita valittava luottamusmies edustaa. Äänioikeus todetaan esim. jäsenkortilla tai muulla luotettavalla tavalla.

Vaalitoimikunta toteaa henkilöiden äänioikeuden.

7. LUOTTAMUSMIESVAALIEN JÄRJESTÄMINEN

Luottamusmiesvaali tulee aikatauluttaa ja järjestää siten, että luottamusmiesvaalin tulos on mahdollista vahvistaa yhdistyksen syyskokouksessa. Luottamusmiehen ja varaluottamusmiehen vaalit käydään samanaikaisesti.

Luottamusmiesvaalit voidaan toimittaa sähköisenä- tai postivaalina, erillisinä äänestystilaisuuksina tai vaalikokouksessa. Vaalitoimikunta arvioi työpaikan koosta ja luonteesta riippuen, mitä vaalitapaa käytetään. Vaalikokous (vaalitapa 2) menettelyä voidaan käyttää ainoastaan pienillä, alle kahdenkymmenen jäsenen työpaikoilla.

Riippumatta vaalitavasta, luottamusmiesvalinnat on järjestettävä siten, että kaikki luottamusmiesvaalin piirissä olevilla JHL:n jäsenillä on mahdollisuus saada tieto ehdokasasettelusta, mahdollisista vaaleista sekä valinnan tuloksesta.

Mikäli luottamusmiesvalinta suoritetaan vaalikokouksessa, on kokous järjestettävä siten, että jokaisella jäsenellä on tosiasiallinen mahdollisuus halutessaan osallistua tilaisuuteen ja käyttää äänioikeuttaan.

7.1 Äänioikeutettujen luettelo

Vaalitoimikunta laatii äänioikeutettujen luettelon hyödyntämällä yhdistyksen jäsenrekisteriä, työntäjän palkanlaskennasta saatavia tietoja ja yhdistyksen omaa tietoa itsemaksavista jäsenistä tai muuta työpaikkakohtaista jäsenluetteloa.

Vaalitoimikunnan on täydennettävä äänioikeutettujen luetteloa niiden äänioikeutettujen jäsenten osalta, joiden äänioikeus voidaan luotettavasti todeta.

Vaalitoimikunta vastaa äänioikeutettujen luettelon oikeellisuudesta.

Äänioikeutettujen luetteloon on tehtävä merkintä äänioikeuttaan käyttäneistä jäsenistä.

7.2 Äänten laskenta ja vaalin tuloksen vahvistaminen

Ääntenlaskenta suoritetaan vaalitoimikunnan kokouksessa viimeisen äänestystilaisuuden tai sähköisen/-postivaalin päättymisen jälkeen. Vaalikokouksessa ääntenlaskenta suoritetaan kokouksessa valittujen ääntenlaskijoiden toimesta heti äänestyksen jälkeen.

Vaalitoimikunnan kokouksesta tai vaalikokouksesta tehdään pöytäkirja. Pöytäkirjaan merkitään äänioikeuttaan käyttäneiden määrä, ehdokkaiden saamat äänimäärät, tyhjät ja hylätyt äänet, sähköisen vaalijärjestelmän raportti, ääntenlaskennan tulos sekä valituiksi tullut luottamusmies ja varaluottamusmies.

Äänten mennessä tasan ratkaisee vaalitoimikunta tuloksen arvalla.

8. VAALITAVAT

8.1 Sähköinen- ja postivaali

Sähköistä- tai postivaalia suositellaan käytettäväksi silloin, kun luottamusmiehen toimialue on hajallaan, tai vaaliin osallistuvien jäsenten määrä on suuri (esimerkiksi työntäjällä on

useampia toimipisteitä) eivätkä kaikki äänioikeutetut voi käytännössä osallistua yhteiseen vaalokokoukseen tai erilliseen vaalitulaisuuteen.

Sähköisellä järjestelmällä järjestetyssä- tai postivaalissa aineisto on lähetettävä kaikille äänioikeutetuille. Äänestysmateriaalia ei saa lähettää muille kuin äänioikeutetuille. Vaalin järjestämisestä ja oikeellisuudesta vastaa vaalitoimikunta.

Äänestysajoissa on huomioitava postituksen poikkeukset ja mahdolliset viivästykset. Sähköisten vaalien järjestämisessä äänestysaika on oltava vähintään 5 vuorokautta.

JHL:n sähköisen vaalijärjestelmän käytöstä vastaa JHL:n palkattu henkilökunta. Sähköisen vaalin järjestämiseksi ota yhteys omaan aluetoimistoosi.

8.2 Erilliset äänestystilaisuudet

Mikäli valinta suoritetaan erillisinä vaalitulaisuuksina (uurnaavaali), on vaalitulaisuuksien ajankohdat ja äänestyspaikat ilmoitettava äänioikeutetuille vähintään seitsemän päivää ennen vaalin alkamista. Mikäli vaalin piirissä olevien jäsenten määrä on suuri, tai jäsenet työskentelevät vuorotöissä, on vaalitoimikunnan varmistettava, että äänestysajat- ja paikat mahdollistavat kaikille tasavertaisen mahdollisuuden antaa äänensä.

8.3 Vaalikokous

Luottamusmiehen valinta vaalikokouksessa voidaan toteuttaa ainoastaan pienillä, noin kahdenkymmenen (20) jäsenen työpaikoilla, joissa kaikki valintaan osallistuvat työskentelevät samassa toimipisteessä.

Ehdokasasettelu alkaa, kun valintakokouksesta ilmoitetaan ja päättyy valintakokouksessa. Valintakokouksessa voi vielä asettua ehdolle. Vaali-ilmoituksen ja vaalikokouksen välillä on oltava vähintään 7 vuorokautta.

Valintakokous pidetään ilmoitettuna ajankohtana. Jos valittavaan tehtävään on vain yksi ehdokas, valitaan hänet tehtävään ns. sopuvaaleilla. Mikäli ehdokkaita on useampia, vaalikokouksessa suoritetaan suljettu lippuäänestys.

9. LUOTTAMUSMIESTEN VAHVISTAMINEN

Luottamusmiehet vahvistetaan JHL:n yhdistysten sääntöjen 11§ mukaisesti syyskokouksissa tai muussa vastaavassa jäsenkokouksessa. Kesken luottamusmieskauden suoritettavien luottamusmiesten täydennysvaalien valinnan voi vahvistaa yhdistyksen hallitus, valinnat vahvistetaan lopullisesti seuraavassa yhdistyksen kevä- tai syyskokouksessa. Tarvittaessa luottamusmiehet voidaan vahvistaa liiton keskustoimiston toimesta.

10. LUOTTAMUSMIESTEN VALINNASTA ILMOITTAMINEN

Luottamusmiehen ja varaluottamusmiehen valinnasta ja vaalin tuloksesta ilmoitetaan sähköpostitse ja työpaikan ilmoitustaululla tai muulla luotettavalla tavalla kaikille vaalin piirissä oleville JHL:n jäsenille. Työnantajan edustajalle ilmoitus tehdään ”Luottamushenkilöilmoitus” – lomakkeella. Ilmoitus on peruste luottamusmieskorvauksen maksamiselle ja mandaatille toimia tehtävässä. Yksi kappale ilmoituksesta liitetään vaalikokouksen asiakirjoihin. Luottamusmiehen tulee tehdä myös ilmoitus valinnastaan omaan yhdistykseensä.

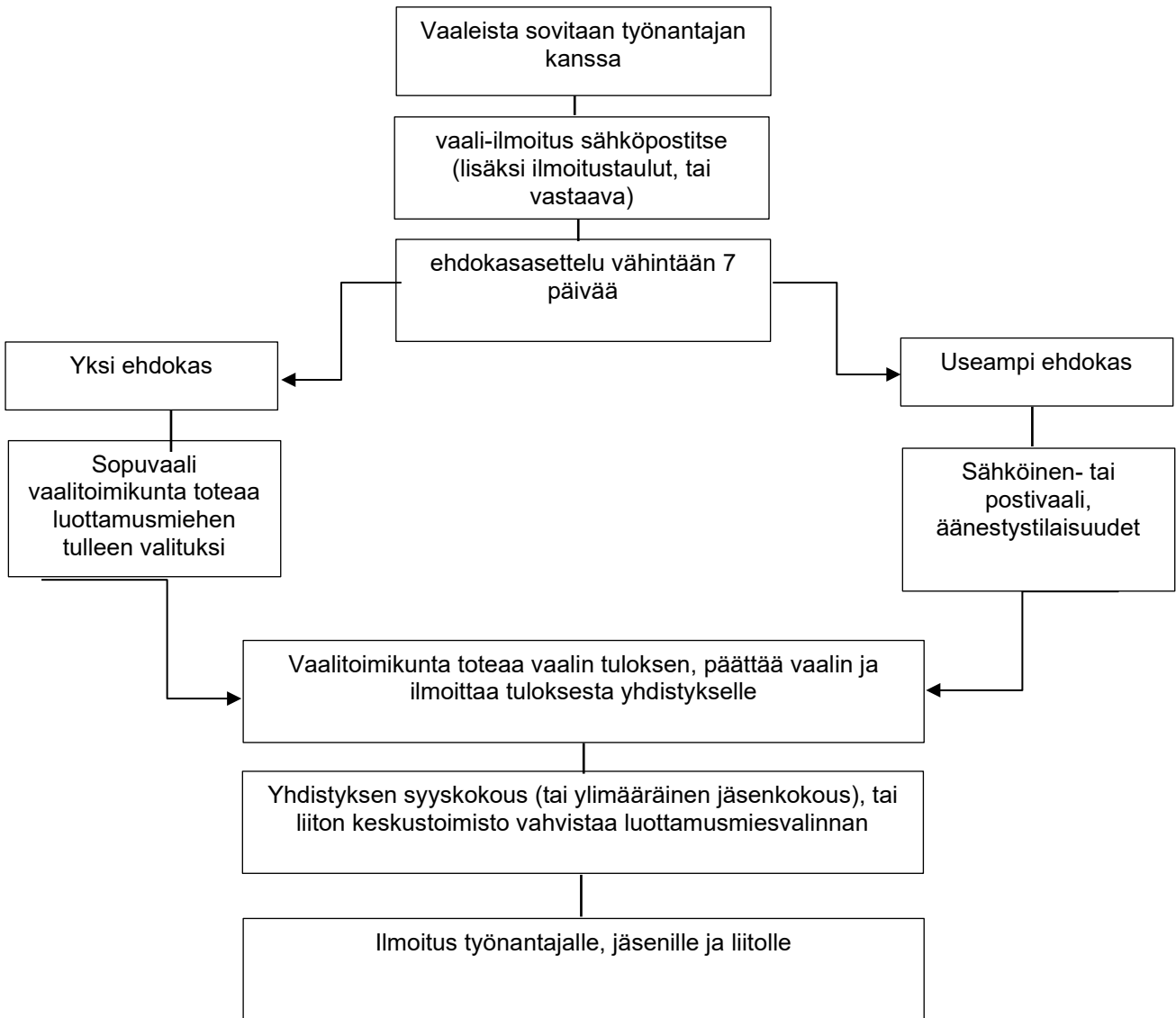
Vaaliasiakirjat toimitetaan sähköisesti aluetoimistoon.

11. ERIMIELISYYDET

Mikäli jäsen on tyytymätön vaalin menettelytapoihin, on asiasta tehtävä oikaisu-/selvityspyyntö vaalitoimikunnalle. Vaalitoimikunta on velvollinen laatimaan selvityksen esitetyistä epäkohdista. Mikäli vaalitoimikunnan selvityksestä ei löydy asiaan ratkaisua, valitus vaalin tuloksesta tai muista vaaliin liittyvistä epäkohdista toimitetaan liiton hallitukselle, joka päättää asian ratkaisusta. Valituksen liitteeksi tulee liittää kaikki saatavilla oleva vaalimateriaali ja vaalitoimikunnan tekemät selvitykset asiasta. Valitus on tehtävä 30 vuorokauden kuluessa vaalin tuloksen julkaisemisesta.

VAALITAPA 1 (Sähköinen-, tai postivaali, äänestystilaisuudet)

Sähköinen- postivaali ja äänestystilaisuudet



Ehdokkaaksi asettuminen

Sama henkilö voi asettua sekä luottamusmies- että varaluottamusmiehehdokkaaksi. Ehdokkaaksi asetutaan täyttämällä suostumuslomake. Lomakkeesta on selvästi käytävä ilmi, mihin tehtävään ehdokas on antanut suostumuksensa.

Kun vaalit toteutetaan äänestystilaisuuksissa, kirjallinen suostumuslomake tulee jättää vaalitoimikunnalla sen etukäteen ilmoittamaan määräpäivään mennessä. Ehdokasasettelulle on varattava riittävästi ja vähintään 7 päivää aikaa.

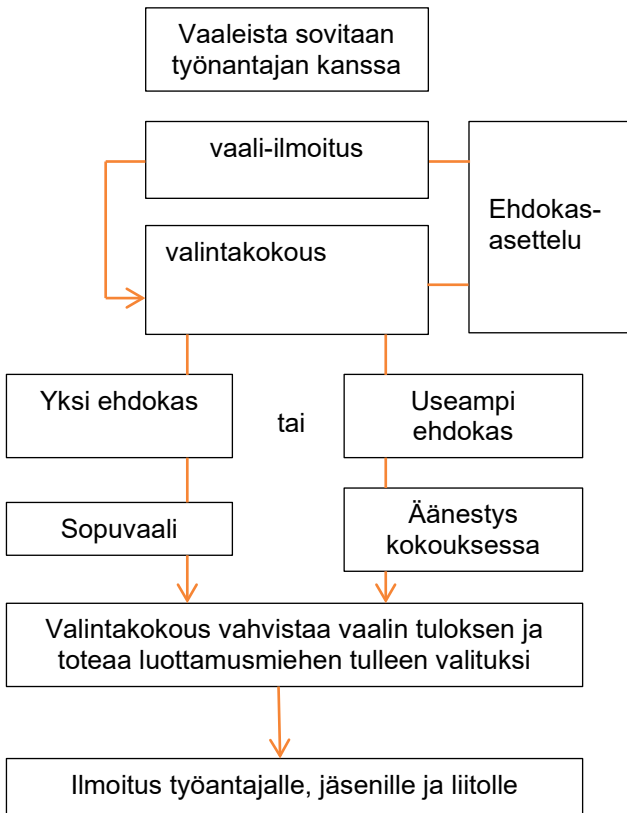
Äänestystilaisuus/-tilaisuudet, posti-/sähköinen vaali

Jotta mahdollisimman moni jäsen voisi käyttää äänioikeuttaan, vaalit voidaan järjestää joko erillisenä vaalitilaisuutena (uurnavaali), postivaalina, tai sähköisellä järjestelmällä toteutettavana vaalina.

Jokaisesta äänestystilaisuudesta laaditaan pöytäkirja, johon kirjataan äänestyksen alkamis-, ja päättymisaika sekä vaalitoimitsijan/-toimitsijoiden nimet.

VAALITAPA 2 (vaalikokous, alle 20 jäsenen työpaikat)

Valintakokous



Ehdokkaaksi asettuminen

Sama henkilö voi asettua sekä luottamusmieheksi että varaluottamusmieheksi. Ehdokkaaksi asetetaan täyttämällä suostumuslomake. Lomakkeesta on selvästi käytävä ilmi, mihin tehtävään ehdokas on antanut suostumuksensa.

Vaalit toimitetaan valintakokouksessa. Ehdokasasettelu alkaa, kun valintakokouksesta ilmoitetaan ja päättyy valintakokouksessa. **Valintakokouksessa voi vielä asettua ehdolle.** Vaali-ilmoituksen ja vaalikokouksen välillä on oltava vähintään 7 vuorokautta.

Valintakokous

Valintakokous pidetään ilmoitettuna ajankohtana. Jos valittavaan tehtävään on vain yksi ehdokas, valitaan hänet tehtävään ns. sopuvaaleilla. Mikäli ehdokkaita on useampia, valintakokouksessa suoritetaan lippuäänestys. Valintakokouksessa ei voi äänestää valtakirjalla. Äänioikeutetuilla on oltava tosiasiallinen mahdollisuus osallistua valintakokoukseen.

Valintakokous vahvistaa luottamusmiesten valinnan. Valintakokouksesta tulee aina laatia pöytäkirja.

Luottamusmiesvaalien tarkistuslista (tähän tulee visuaalinen ilme ja nostetaan ensimmäiseksi sivuksi)

1. Selvitä alan ja työpaikan luottamusmiesjärjestelmä www.jhl.fi/tyoelama/tyoehtosopimukset/
2. Vaalitoimikunnan valinta (3–5 henkilöä)
3. Vaali-ilmoitus ja ehdokasasettelu
 - Kaikilla työpaikan JHL:n jäsenillä tulee olla tieto, että ehdokasasettelu on käynnissä.
 - Vaali-ilmoitus ja tieto ehdokasasettelusta lähetetään kaikille vaalin piirissä oleville jäsenille sähköpostitse
 - *Vinkki: Ehdokasasettelusta voi tiedottaa lisäksi esimerkiksi työpaikan ilmoitustaululla ja intranetissä, kirjeellä, lehdessä ja sosiaalisessa mediassa.*
 - Vaali-ilmoituksesta on käytävä ilmi
 - että kyseessä on JHL:n luottamusmiehen valinta
 - työsopimus, jonka piiriin luottamusmies valitaan
 - luottamusmiehen toimialue
 - vaalien ehdokasasetteluaika (vähintään 7vrk)
 - yhteystiedot, minne ja miten ehdokkaat ilmoitetaan
 - vaalien järjestämistapa (sähköinen- postivaali tai erilliset äänestystilaisuudet, tai valintakokous)
 - varaluottamusmiehen valintatapa (valitaanko äänestyksessä toiseksi tullut varaluottamusmieheksi, vai järjestetäänkö tehtävästä oma vaalinsa)
 - vaalien ajankohta, äänestysajat ja paikat
 - vaalitoimikunnan jäsenten nimet, puhelinnumerot ja sähköpostiosoitteet
 - *Vinkki: Ehdokkaat voidaan ilmoittaa esimerkiksi sähköpostilla vaalitoimikunnan jäsenelle, nimettyyn postilaatikkoon tai tietyille nimetyille henkilölle*
4. Luottamusmiehen valinta
 - Jos ehdokkaita on yksi, todetaan ehdokas valituksi
 - Kun ehdokasasettelu on tehty kirjallisesti, vaalitoimikunta toteaa valinnan.
 - Vaalikokouksessa kokous toteaa valinnan. (vaalitapa 2)
 - Jos ehdokkaita on useampi, päätetään äänestystavasta:
 - Sähköinen vaali
 - Postivaali
 - Erilliset äänestystilaisuudet (urnavaali)
 - Vaalikokouksessa aina suljettu lippuäänestys (urnavaali)
5. Ääntenlasku
 - Äänestyksen jälkeen vaalitoimikunta laskee äänet ja laatii vaalista pöytäkirjan
6. Valinnan vahvistaminen ja ilmoittaminen
 - Vaalitoimikunta vie vaalin tuloksen tiedoksi:
 - Jäsenille
 - Yhdistykselle, joka vahvistaa luottamusmiesvaalin tuloksen
 - Työnantajalle
 - Liiton aluetoimistolle ja toimittaa vaalitoimikunnan pöytäkirjat arkistoitavaksi